

支給割合は横ばいも、平均支給額は増加

【調査時期】 令和3年6月28日～7月30日

【調査方法】 郵送によるアンケート方式

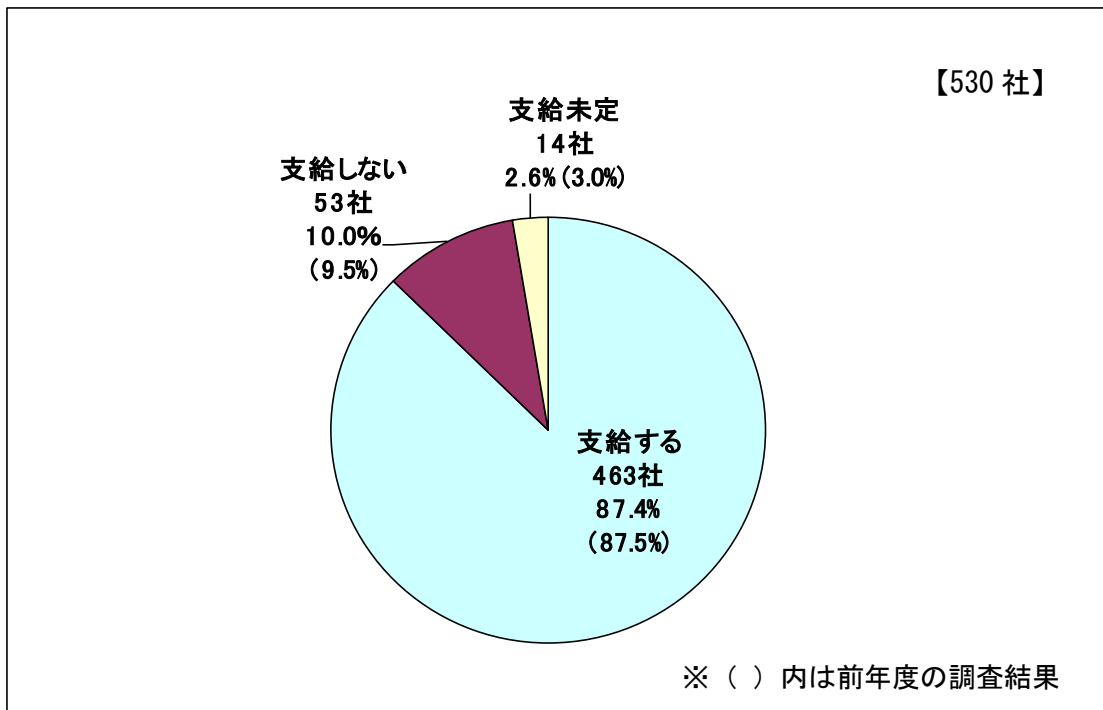
【回答数】 530/800社

【本件問い合わせ先】 北九州商工会議所 産業振興課 TEL:541-0185

《調査結果のポイント》

- ◆「支給する」と回答した企業は87.4%で、前年度比0.1ポイント減。
- ◆平均支給額は、390,633円となり、前年度比で4,267円(1.1%)増加。

1. 支給状況



	支給する	支給しない	支給未定	計
令和3年度	463社 (87.4%)	53社 (10.0%)	14社 (2.6%)	530社 (100%)
令和2年度	370社 (87.5%)	40社 (9.5%)	13社 (3.0%)	423社 (100%)

2. 平均支給額

	支給数	平均支給額	対前年差額	平均年齢
令和3年度	463 社	390,633 円	4,267 円 1.1%増	43.4 歳
令和2年度	370 社	386,366 円		43.3 歳

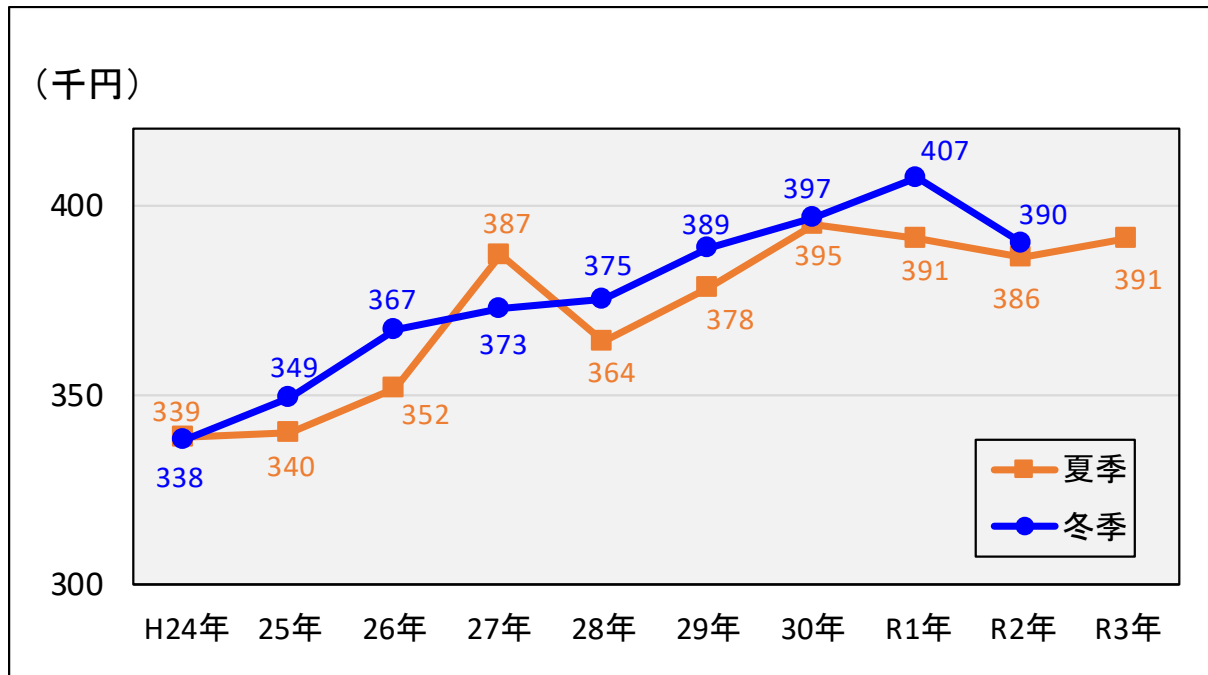
※支給数以外は単純算術平均

■令和3年度回答企業のうち前年度との比較が可能な 238 社の集計

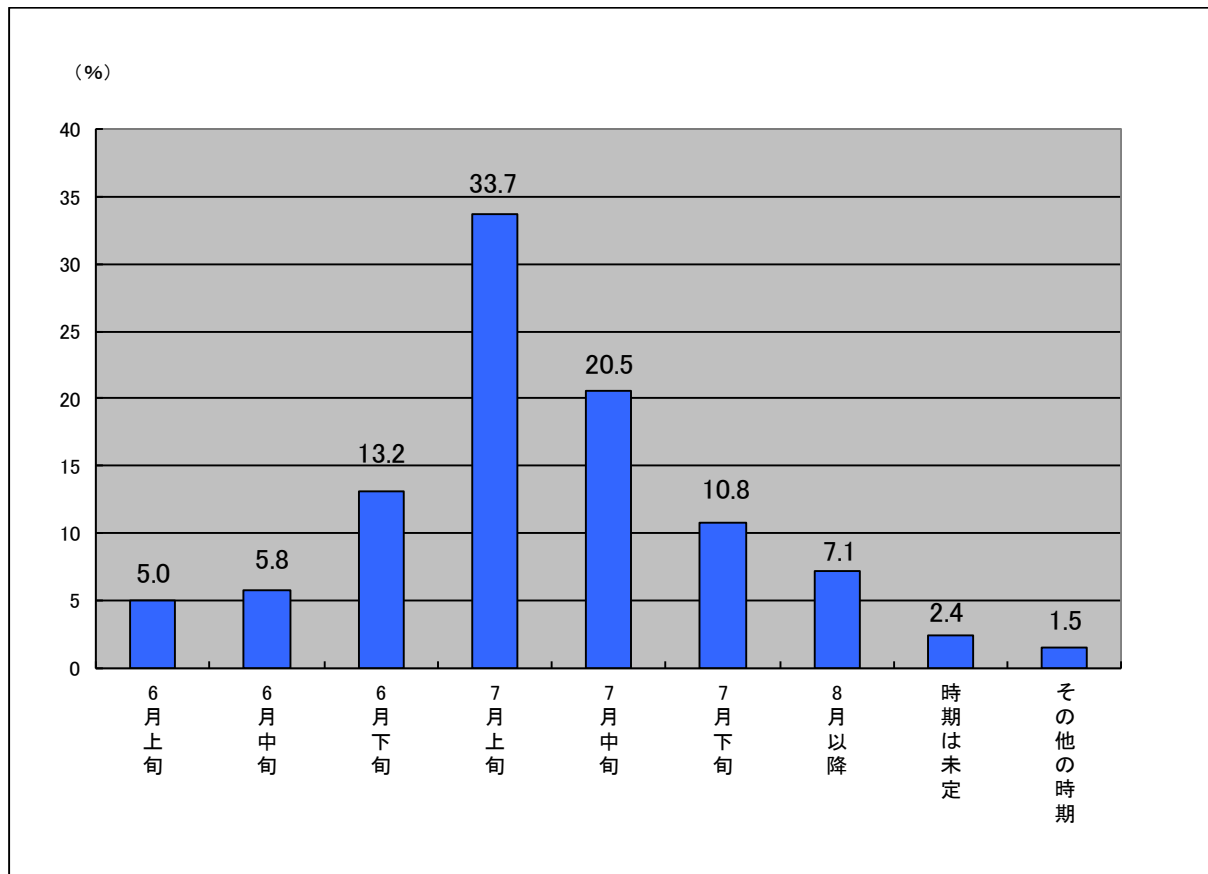
	回答数 (社)	令和3年度		令和2年度		対前年度比 (円)	
		平均支給額 (円)	平均年齢 (歳)	平均支給額 (円)	平均年齢 (歳)		
全業種・全規模	238	396,891	43.3	389,097	43.2	7,794	
業種別	製造業	69	405,855	43.4	399,807	43.2	6,048
	非製造業	169	393,231	43.3	384,724	43.1	8,507
	卸売業	30	392,929	41.8	379,519	41.8	13,410
	小売業	25	294,222	41.8	278,238	41.5	15,984
	運輸業	32	356,800	44.9	368,671	44.7	▲11,871
	建設業	35	447,157	44.2	425,444	44.1	21,713
	サービス業	40	415,304	43.7	398,256	43.5	17,048
	情報関連 サービス業	7	518,911	41.4	579,802	41.2	▲60,891
規模別	300人以上	13	618,571	41.8	590,424	42.0	28,147
	100~299人	39	457,201	41.7	442,608	41.5	14,593
	99人以下	186	368,751	43.8	363,805	43.6	4,946

※単純算術平均

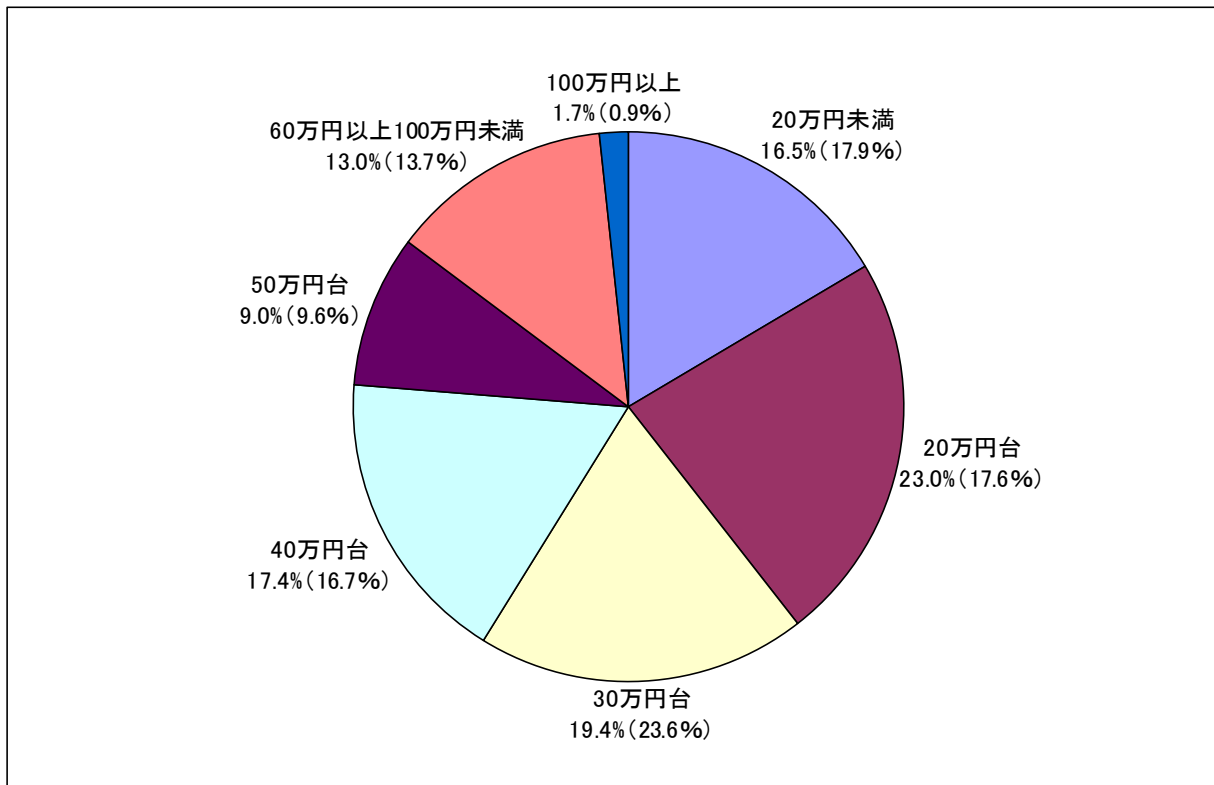
3. 平均支給額の推移



4. 支給時期



5. 支給額分布



6. 決定要素

