

平成26年度 冬季賞与支給状況調査結果

平均支給額は1万8000円増の36万7000円 3年ぶり5%強の伸び率

《調査結果のポイント》

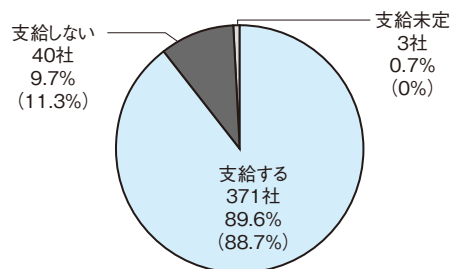
- ◆支給する企業は89.6%で、前年比0.9%増。
- ◆平均支給額は36万7000円で、前年比5.2%増。
- ◆20万円未満と60万円以上の支給割合がともに増加。

《調査要領》

【調査対象】 北九州市内の企業800社を任意抽出
 【調査時期】 平成26年12月25日～平成27年1月16日
 【調査方法】 郵送によるアンケート方式
 【回答状況】 414社（回答率51.8%）
 【公表時期】 平成27年1月29日
 《本件問い合わせ先》
 北九州商工会議所 産業振興課 TEL：541-0185

支給の有無

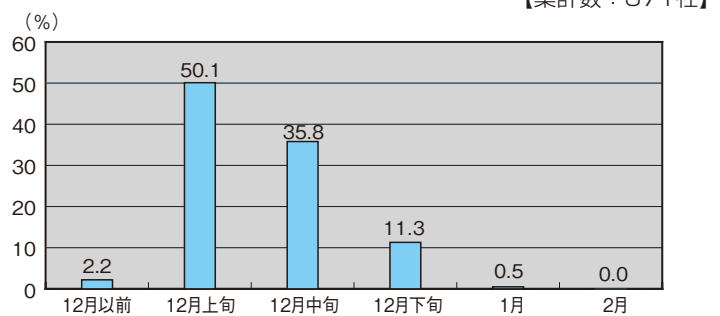
「支給する」企業は89.6%（371社）で前年比0.9%の増加。「支給しない」企業が9.7%（40社）で1.6%の減少。



※（ ）内の数字は前年度の調査結果

支給時期

支給時期で最も多かったのは「12月上旬」で、前年と同様。12月中の支給が全体の97.2%で昨年より0.9%増加。



冬季賞与支給状況一覧

※集計数以外は単純算術平均

※「支給月数」は、そのみ記載のあった企業も集計対象としているため、集計数とは若干異なる

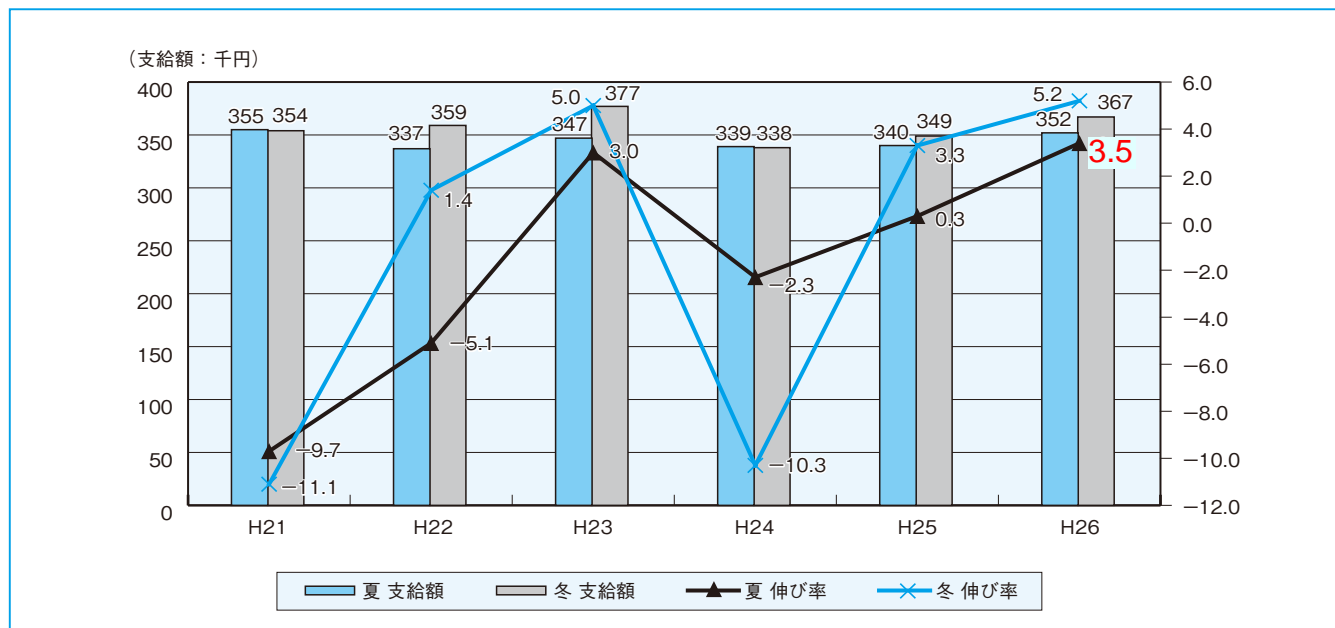
※「支給額」「支給月数」「平均年齢」の下段カッコ内の数字は前年度の調査結果

		集計数 (社)	支給額 (円)	対前年差額	支給月数 (月)	年齢 (歳)
全業種・全規模		292 (297)	367,406 (349,185)	18,221 (5.2%)	1.71 (1.6)	42.3 (42.1)
規模別	300人以上	39 (31)	486,941 (479,255)	7,686 (1.6%)	1.98 (2.0)	40.9 (40.1)
	100～299人	58 (60)	361,629 (356,202)	5,427 (1.5%)	1.71 (1.7)	43.3 (42.9)
	99人以下	195 (206)	345,218 (326,174)	19,044 (5.8%)	1.66 (1.4)	42.3 (42.2)

※参考資料 製造業と非製造業の支給額比較

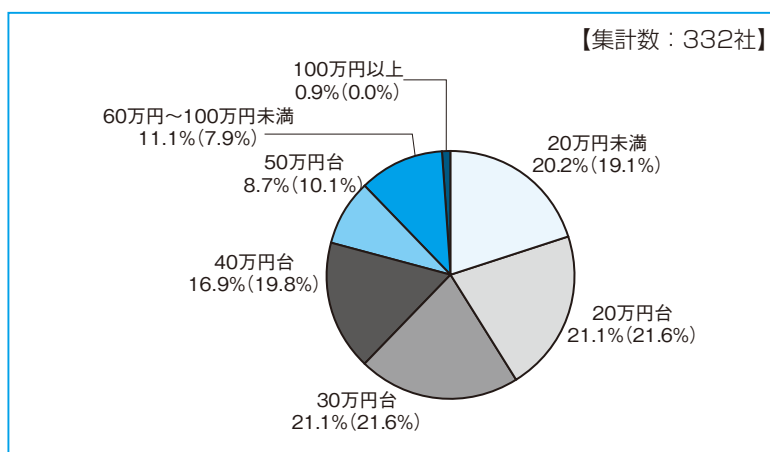
製造業…413,793円（前年比+18,221円）、非製造業…350,202円（前年比+14,021円）

支給額の推移



支給額の分布

20万円台～50万円台の支給割合が前年より減少。一方で20万円未満と60万円以上の支給割合がともに増加。



※ () 内の数字は前年度の調査結果

支給の決定要素 (複数回答)

「自社の業績」が大きな要素となっていることは前年同様。前年割合を伸ばした「従業員の成績」「労働力の確保・定着」「労使関係の安定」はいずれも減少し、「自社の業績」の割合が再び伸びた。

